

ITA

EN



**NECCHI**  
ELETTRODOMESTICI



**NH3935**

**MANUALE UTENTE**

**Aspirapolvere**

**NECCHI**  
ELETTRODOMESTICI

---

# Contenuti ITA

---

## Capitolo 1

### INFORMAZIONI GENERALI

Introduzione	2
Contenuto della confezione	2
Informazioni relative alla sicurezza	3

## Capitolo 2

Vista generale	9
----------------	---

## Capitolo 3

Funzionamento	11
---------------	----

## Capitolo 4

Specifiche tecniche	20
---------------------	----

## Capitolo 5

Avvertenze	20
------------	----

## Capitolo 6

Garanzia	21
----------	----

---

## Contents EN

### Chapter 1

#### GENERAL INFORMATION

Introduction	26
Contents of the package	26
Safety Information	27

### Chapter 2

General view	31
--------------	----

### Chapter 3

Operation	33
-----------	----

### Chapter 4

Technical specifications	39
--------------------------	----

### Chapter 5

Warnings	40
----------	----

### Chapter 6

Warranty	41
----------	----

## INTRODUZIONE

Grazie per aver scelto NH3935 , l'aspirapolvere di NECCHI che grazie alla sua semplicità vi terrà buona compagnia in casa .

Si prega di leggere attentamente il presente manuale in modo da utilizzare NH3935 nella maniera migliore, e di conservarlo per utilizzi futuri.

NOTA:

Questo manuale d'uso è scaricabile dal sito

<http://www.necchielettrodomestici.it/>

NECCHI si riserva il diritto di apportare modifiche migliorative al prodotto senza preventiva comunicazione

### **Contenuto della confezione :**

- NH3935 e accessori Fig.1)
- Manuale d'uso, sicurezza e garanzia Legale

Leggere attentamente le seguenti istruzioni e mantenerle sempre a portata di mano.

## **ISTRUZIONI DI SICUREZZA**

Quando si utilizza un dispositivo elettrico devono essere sempre seguite le regole basi di sicurezza come di seguito riportate:

- Verificare che il voltaggio elettrico indicato sulla targa dati del dispositivo sia compatibile alla propria rete elettrica.
- I bambini di età superiore a 8 anni e le persone con ridotte capacità psichiche, sensoriali e mentali o prive di conoscenza del dispositivo, devono essere supervisionate da un adulto durante l'utilizzo oppure istruite circa l'uso del dispositivo in sicurezza consapevoli dei rischi ad esso annessi.
- Non lasciare giocare i bambini con il dispositivo.
- Non lasciare eseguire a bambini di età superiore a 8 anni la cura e manutenzione del dispositivo senza supervisione di un adulto oppure istruite circa l'uso del dispositivo in sicurezza.
- Il dispositivo non prevede alcuna parte riparabile da parte dell'utente finale: se il cavo di alimentazione, la spina oppure ogni altra parte dovesse risultare malfunzionante o danneggiata rivolgersi esclusivamente all'assistenza senza manomettere il dispositivo. Manomissioni ed interventi impropri potrebbero provocare danni a cose e/o persone.
- Tenere il dispositivo lontano dalla portata dei bambini quando è in funzione.
- Tenere il cavo di alimentazione e la spina lontano dalla portata dei bambini.

- Tenere il cavo di alimentazione e la spina lontano da fonti di calore e da bordi taglienti.
- Tenere il dispositivo lontano da altri dispositivi in funzione che potrebbero surriscaldarsi.
- Tenere il dispositivo libero da polvere, filaccia, capelli e ogni altro oggetto estraneo in grado di ostacolare la regolare suzione.
- Non immergere il dispositivo in acqua o in ogni altro liquido.
- Non utilizzare il dispositivo con mani bagnate.
- Non esporre il dispositivo alla pioggia.
- Non lasciare incustodito il dispositivo quando è collegato alla rete elettrica.
- Non staccare la presa di corrente tirando il cavo di alimentazione; disconnettere il dispositivo e staccare la spina tirando la presa di corrente a muro.
- Non utilizzare il dispositivo se mostra evidenti parti malfunzionanti o danneggiate.
- Non utilizzare il dispositivo per usi e destinazioni diversi da quelli descritti in questo manuale.
- Utilizzare esclusivamente accessori e componenti forniti in dotazione con questo dispositivo.
- Non utilizzare accessori e/o componenti danneggiati e/o malfunzionanti.
- Non utilizzare il dispositivo all'aria aperta.
- Non riporre il dispositivo sotto la luce diretta del sole o in luoghi particolarmente umidi.

- Non utilizzare il dispositivo se una o più fessure di sfianto risultano ostruite.
- Non utilizzare il dispositivo per aspirare cenere ardente e non, sigarette accese, liquidi infiammabili, cerini accesi e oggetti affini.
- Non utilizzare il dispositivo per aspirare schegge di vetro, unghie, specchi rotti e oggetti appuntiti.
- Non utilizzare il dispositivo per aspirare acqua o qualsiasi altro liquido al fine di evitare scossa elettrica.
- Prestare attenzione alle fessure di aspirazione del dispositivo al fine di evitare ad oggetti di rimanerne impigliati.
- Disconnettere il dispositivo e staccare la presa di corrente a muro prima di procedere alla sostituzione o montaggio di parti e/o accessori.
- Disconnettere il dispositivo e staccare la presa di corrente a muro prima di procedere alla pulizia e manutenzione di parti e/o accessori.
- Prima di procedere alla pulizia e manutenzione del dispositivo accertarsi che sia completamente raffreddato.
- Non è raccomandabile utilizzare una prolunga di corrente elettrica.
- Utilizzare il dispositivo esclusivamente con il cavo di alimentazione originale.
- Se il cavo di alimentazione fosse danneggiato, deve essere sostituito dal produttore o da un centro di assistenza qualificato e approvato dal produttore, al fine di evitare una potenziale fonte di pericolo.
- L'utilizzo del dispositivo è da intendersi ad esclusivo uso domestico.

## Dispositivo protezione termica

Quando il contenitore polvere e i filtri non vengono puliti regolarmente, a causa dello scarso ricircolo di aria all'interno del dispositivo, il motore potrebbe surriscaldarsi e fare entrare in funzione il dispositivo di protezione termica che ne interrompe autonomamente il funzionamento.

Se questo dovesse verificarsi staccare la presa di corrente a muro e procedere alla pulizia del contenitore polvere e dei filtri.

Attendere circa un'ora affinché il dispositivo si raffreddi prima di utilizzarlo nuovamente.

## Cura e manutenzione

Pulire la superficie del dispositivo con un panno morbido e umido.

Non utilizzare detergenti abrasivi e aggressivi.

Prima di riporre il dispositivo svuotare il contenitore polvere e pulire i filtri; se possibile rimuovere anche il cono ciclonico per procedere alla pulizia interna del contenitore polvere.

## Apertura imballo

Rimuovere il dispositivo dalla scatola di cartone.

Rimuovere la plastica di protezione intorno al dispositivo.

Riporre la plastica di protezione all'interno della scatola di cartone per eventuale riutilizzo.

## Simboli su etichetta



Solo per uso interno



Apparecchio in classe 2



Marcatura CE

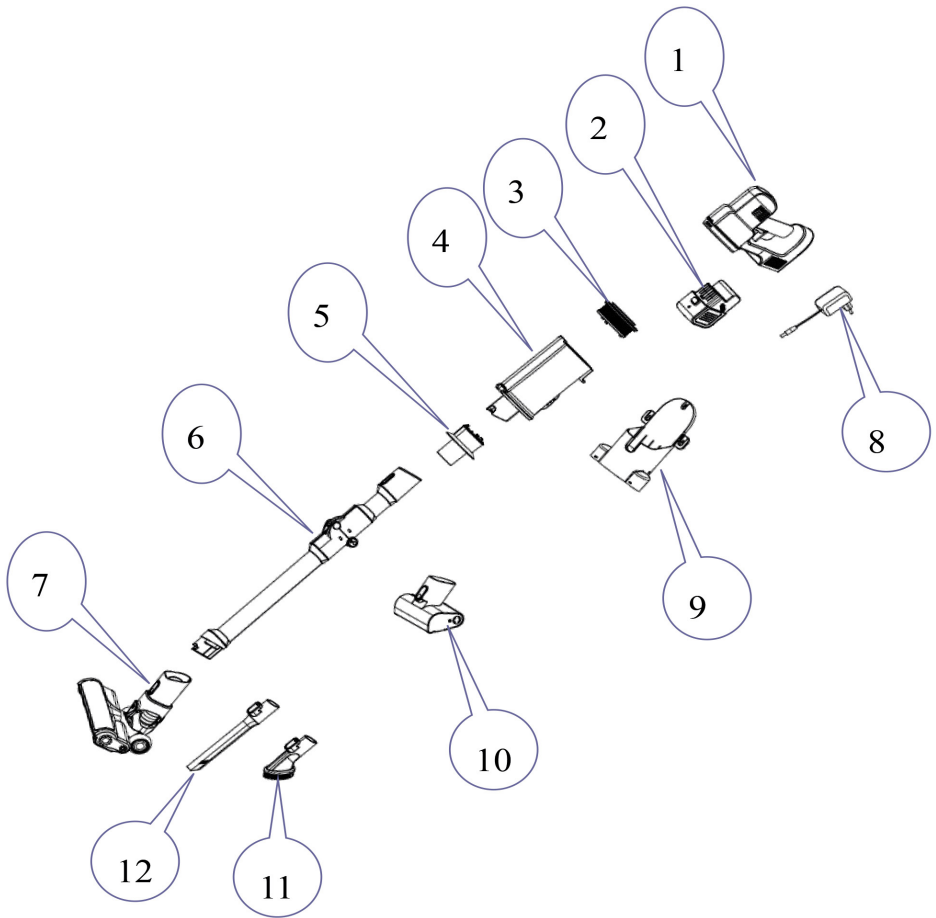


Apparecchio per il cui smaltimento è richiesta la verifica delle normative locali

NH3935 VISTA GENERALE Fig 1







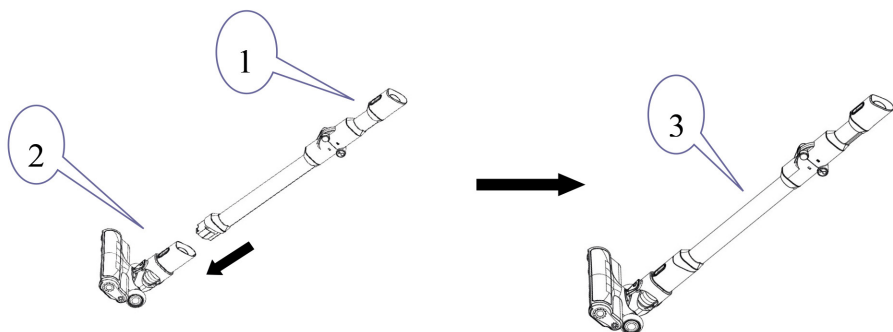
- 1 Unità principale
- 2 batterie
- 3 Filtro HEPA
- 4 contenitore polvere
- 5 parte\_filtro
- 6 Tubo in alluminio pieghevole
- 7 Spazzola per pavimenti (2 in1)
- 8 Caricatore per batteria

- 9 Kit per parete
- 10 spazzola da letto
- 11 Spazzola per spolverare

## Assemblaggio del prodotto

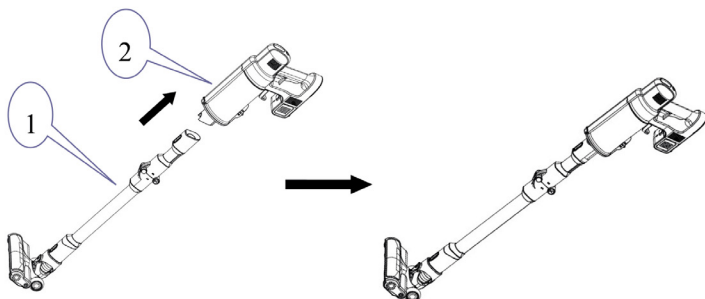
Per comodità di trasporto e conservazione, unità principale, spazzola per pavimenti, gruppo tubo in alluminio, rack a parete, carica, spazzola per spolverare e bocchetta per fessure sono confezionati rispettivamente a causa delle dimensioni relativamente grandi. Si prega di notare che gli utenti devono seguire i passaggi seguenti per il montaggio quando utilizzano il prodotto per la prima volta.

Collegare il tubo di alluminio N. 1 al connettore N. 2 della spazzola per pavimenti in modo che la chiave di rilascio dell'unità di esposizione N. 3 scatti correttamente in posizione; vedere la figura sotto



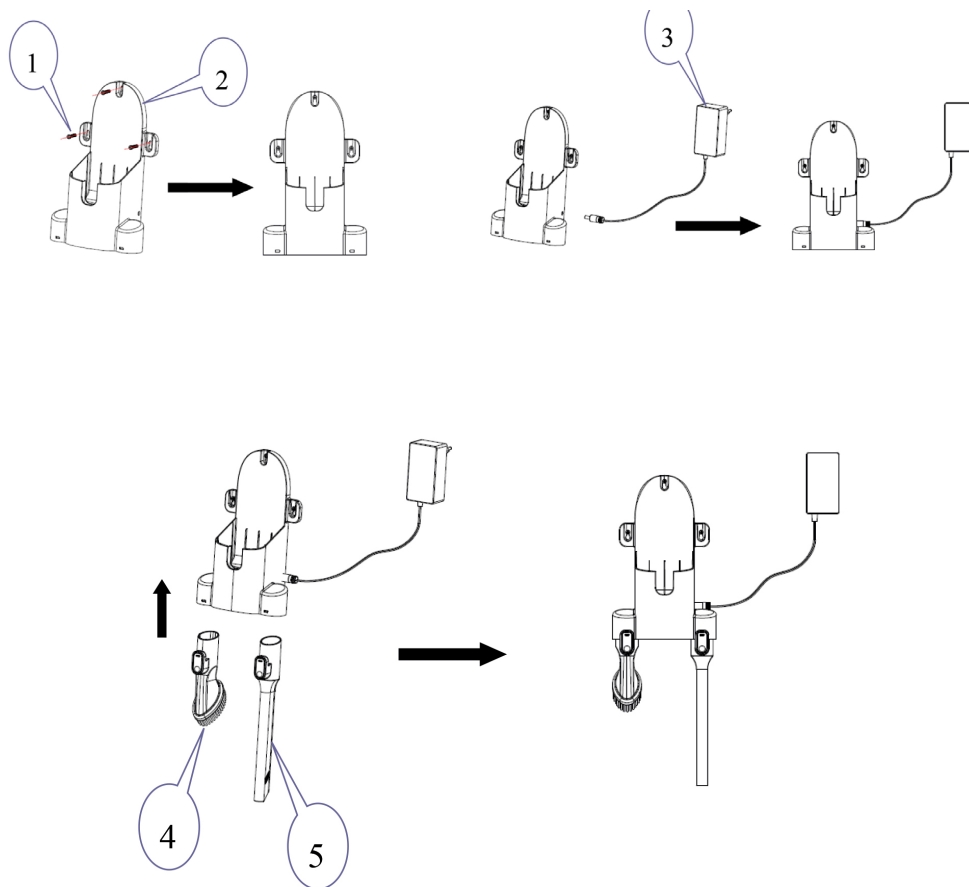
Tubo in alluminio e assemblaggio dell'unità principale

Inserire il tubo in alluminio ASM NO.1 insieme alla spazzola per pavimenti che si assembla nell'ugello di ingresso dell'aria dell'unità principale NO.2 come mostrato sotto fino a quando il tasto di rilascio non scatta correttamente in posizione.



## Installazione del supporto del caricatore

Posizionare il supporto di ricarica a parete (NO2) sull'area della parete selezionata. Quindi montare il supporto del caricatore alla parete con 3 pezzi di viti coniche M4\*20, La figura di seguito ,punti 1 e 2, mostra lo stato del supporto del caricatore dopo il montaggio. collegare il caricabatteria (NO3) direttamente al supporto da parete, vedere 3. La spazzola per spolverare (NO4) e l'ugello piatto (NO5) possono anche essere appesi al supporto del caricabatteria quando non vengono utilizzati, vedere la figura 4 e 5

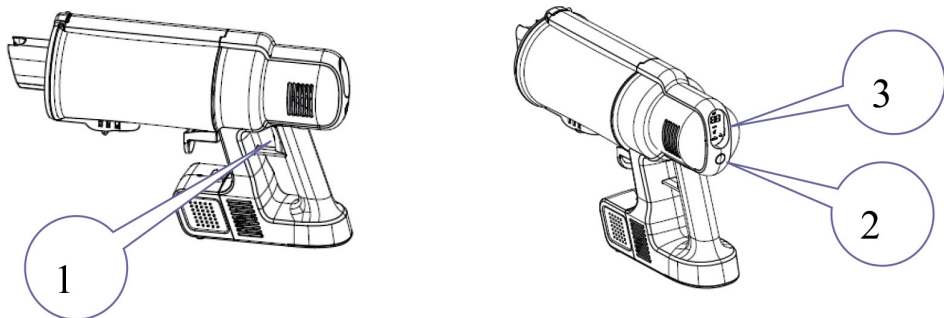


## Istruzioni per l'uso

Premere l'interruttore di alimentazione NO1 per avviare la macchina ed entrare nello stato di lavoro, vedere figura 1; Pulisci il pavimento o il tappeto quando la spazzola rotante funziona e premi nuovamente il pulsante NO2 per cambiare la velocità alta, bassa e media, figura 2

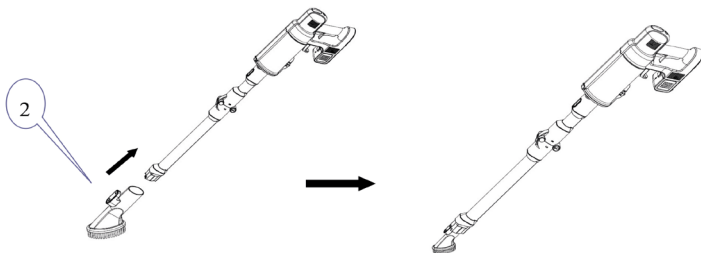
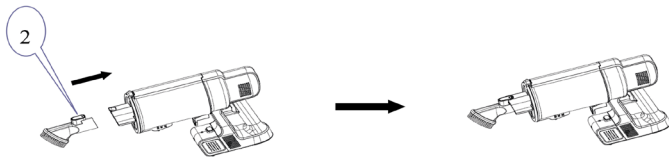
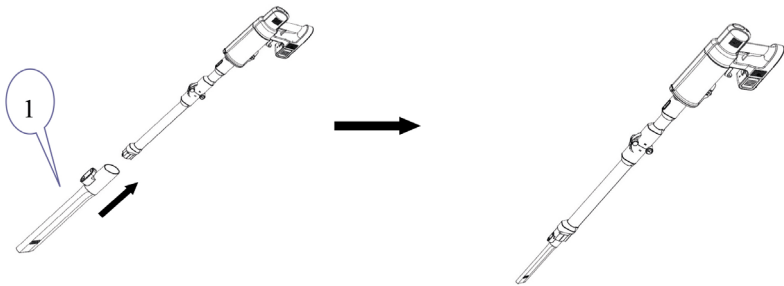
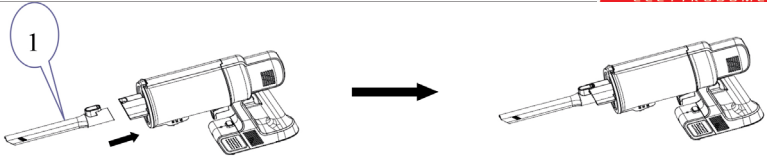
**Suggerimento: l'impostazione iniziale è la velocità media.**

Premere nuovamente l'interruttore di alimentazione NO1 se si desidera che si sospenda; Si prega di notare che la capacità della batteria NO3 digitale mostra il 100% della potenza se la capacità di carica è completa mentre se esaurita durante l'uso, smetterà automaticamente di funzionare, il display digitale lampeggia 5-10 secondi.



### Strumento per fessure e funzionamento con una piccola spazzola

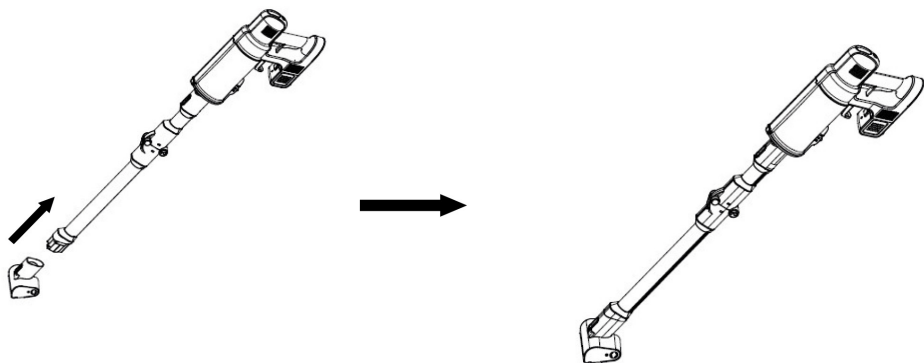
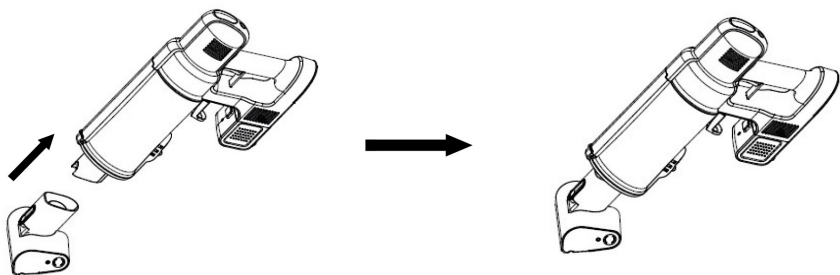
La bocchetta per fessure NO1 è per la pulizia di angoli di pareti o piccole fessure mentre la piccola spazzola NO.2 principalmente per macchie ostinate o polvere in superficie; Entrambi possono essere abbinati all'unità principale o al tubo di alluminio, vedere le figure di pagina seguente come riferimento



## Funzionamento della spazzola da letto

La spazzola rotante elettrica può eliminare efficacemente polvere e acari sul letto grazie alla rotazione ad alta velocità e all'aspirazione insieme alla spazzola rotante, vedere la figura sotto;

Collegare il connettore della spazzola da letto e la bocchetta di aspirazione dell'unità principale finché il tasto di rilascio non scatta in posizione, quindi è facile da usare dopo l'accensione.



## Batteria in carica

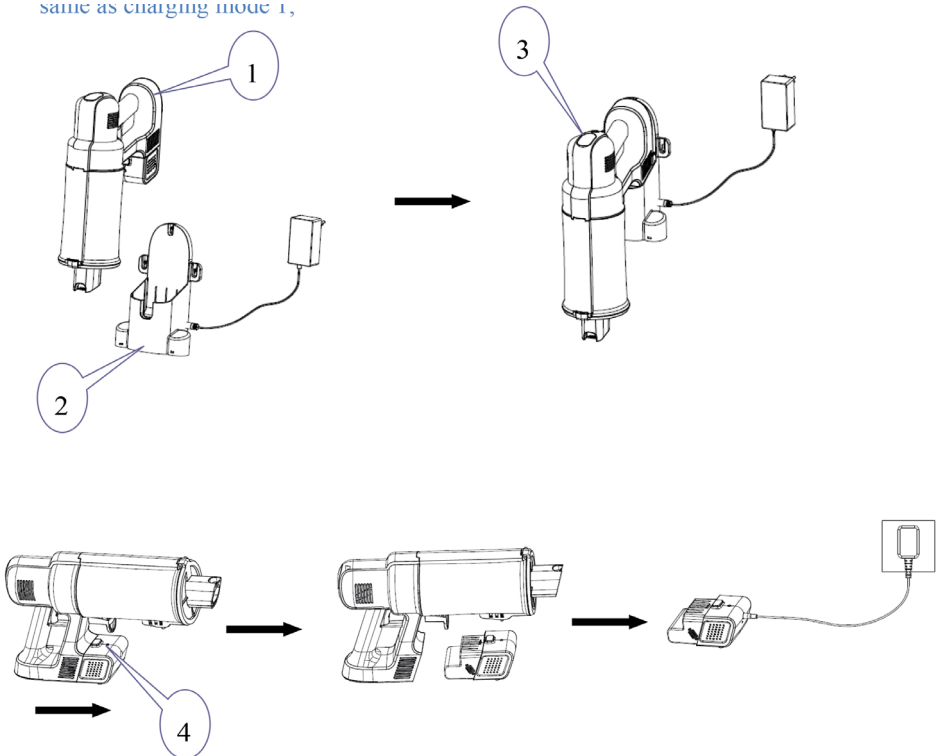
**ATTENZIONE : durante la ricarica NH3935 non può essere utilizzata per aspirare**

Ci sono due modi per caricare:

**Modalità di ricarica 1:** prima inserire la macchina secondaria o l'intera macchina NO1 nel rack a parete NO2 e collegare l'estremità di ingresso alla presa principale. L'indicatore di carica NO3 mostra il 100% di potenza quando la carica è completamente carica, vedere la figura 1,2,3 ; Il tempo di ricarica è compreso tra 3,5 ore e 5,5 ore.

**Modalità di carica 2:** rilasciare il fermo NO4 per rimuovere la batteria dall'unità principale e posizionarla su una superficie solida, per riferimento vedere la figura 4 La parte restante del funzionamento è la stessa della modalità di ricarica 1;

same as charging mode 1,



## Pulizia e manutenzione

Premere il pulsante di sblocco N.1 e tirare per rimuovere il contenitore della polvere N.2 dall'unità principale.

Tenere saldamente il contenitore della polvere NO3 ed estrarre il filtro NO4 dal contenitore dello sporco per svuotarlo; Lavare il contenitore della polvere, se necessario, sotto l'acqua corrente, quindi asciugarlo completamente prima dell'uso; vedi figure sotto con il numero rispettivo

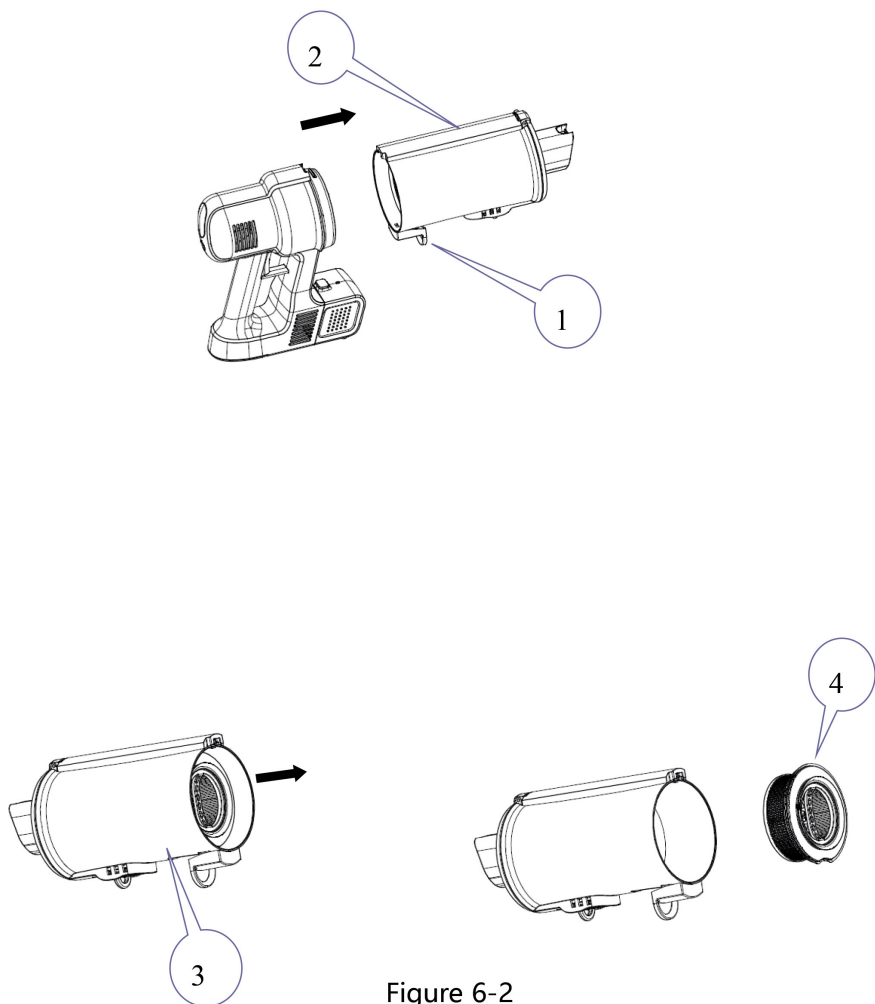
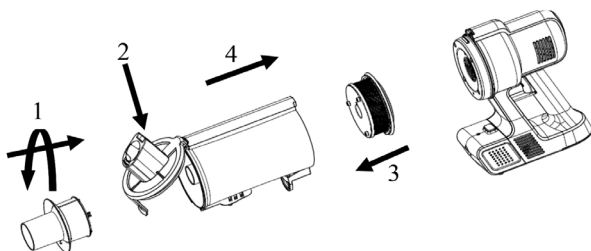
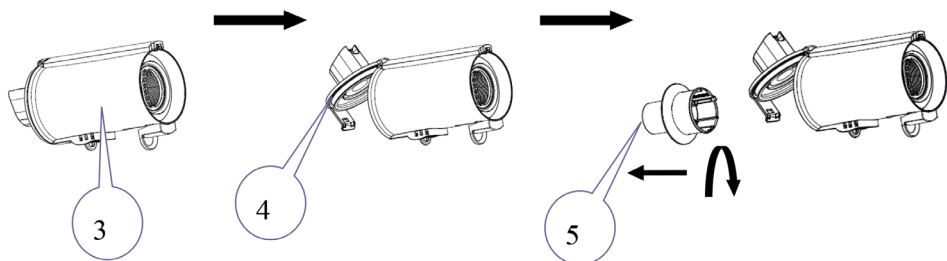


Figure 6-2



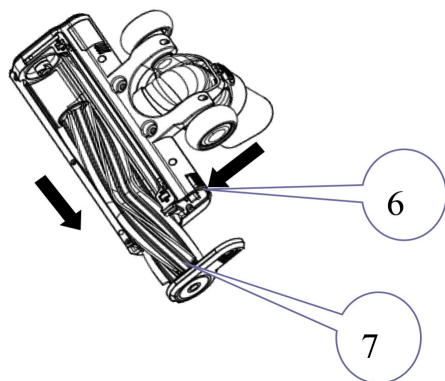
Tenere il contenitore della polvere NO3, premere il contenitore principale per rilasciarlo e lasciare che il coperchio interno NO4 si apra, per ruotare in senso antiorario la rete d'acciaio come nella Figura sotto, riferimento 3,4,5 Rimuovi lo sporco dalla rete del filtro NO5 e rovescia tutto lo sporco dal contenitore della polvere. Lavare delicatamente il contenitore della polvere e la rete del filtro sotto un rubinetto, quindi asciugare l'acqua prima di reinserirla.

Rimontare la rete del filtro e la rete d'acciaio nel contenitore della polvere, quindi assemblare nell'unità principale dopo la pulizia. Vedere la figura in fondo sotto



Se la spazzola si è bloccata durante l'uso, premere il pulsante di rilascio del rullo della spazzola NO6 e la spazzola rotante NO7 si sollevano automaticamente, quindi estrarla lateralmente.

Per rimuovere i peli dalla barra della spazzola, usa una lama di rasoio lungo la scanalatura per tagliare i capelli, quindi strappali e reinseriscila nella spazzola per pavimenti.



**Cura del prodotto:** si prega di notare che è possibile pulire il contenitore della polvere dopo ogni utilizzo; Lavarlo o sostituirlo se c'è troppa polvere o intasamento; Rimuovere i peli dalla spazzola se si blocca e mantenerli liberi da grovigli dopo l'uso per molto tempo in modo che l'aspirapolvere possa funzionare in modo più efficiente.

## Specifiche tecniche

Modello prodotto NH3935

Ingresso 100-240 V~, 50/60 Hz, 1,5 A, Classe II

Uscita: 32 V=, 1,0 A, 32,0 W

Aspirapolvere: 25,2 V=, 500 W

Testina di pulizia: 25,2 V=, 32 W

## CAPITOLO 5

### INFORMAZIONI AGLI UTENTI DI APPARECCHIATURE DOMESTICHE

ai sensi del Decreto Legislativo N° 49 del 14 Marzo 2014 “Attuazione della Direttiva 2012/19/UE sui rifiuti di apparecchiature elettriche ed elettroniche (RAEE)”.



Il simbolo del cassonetto barrato riportato sull'apparecchiatura indica che il prodotto alla fine della propria vita utile deve essere raccolto separatamente dagli altri rifiuti. L'utente dovrà, pertanto, conferire l'apparecchiatura integra dei componenti essenziali giunta a fine vita agli idonei centri di raccolta differenziata dei rifiuti elettronici ed elettrotecnici, oppure riconsegnarla al rivenditore al momento dell'acquisto di nuova apparecchiatura di tipo equivalente, in ragione di uno a uno, oppure 1 a zero per le apparecchiature aventi lato maggiore inferiore a 25 CM. L'adeguata raccolta differenziata per l'avvio successivo dell'apparecchiatura dimessa al riciclaggio, al trattamento e allo smaltimento ambientale compatibile contribuisce ad evitare possibili effetti negativi sull'ambiente e sulla salute e favorisce il riciclo dei materiali di cui è composta l'apparecchiatura. Lo smaltimento abusivo del prodotto da parte dell'utente comporta l'applicazione delle sanzioni amministrative di cui al D.Lgs n. Decreto Legislativo N° 49 del 14 Marzo 2014.

## GARANZIA LEGALE E GARANZIA CONVENZIONALE AGGIUNTIVA SUI PRODOTTI COMMERCIALIZZATI DA NECCHI IN ITALIA

La garanzia legale

I prodotti commercializzati da NECCHI in Italia sono coperti dalla garanzia di legge gratuita prevista a favore dei consumatori, ossia degli acquirenti non professionali, agli articoli dal 128 al 135 Codice del Consumo (Decreto legislativo 06/09/2005 n. 206).

La garanzia di legge ha una durata di n. 24 mesi a partire dalla data di consegna al consumatore come sopra inteso ed è fornita dal venditore, ossia dal soggetto che gli ha fornito il prodotto, a cui il consumatore dovrà pertanto rivolgersi.

In virtù della garanzia di legge, il consumatore può chiedere al venditore, a sua scelta, (1) di riparare il bene o (2) di sostituirlo, senza spese in entrambi i casi, salvo che il rimedio richiesto sia oggettivamente impossibile o eccessivamente oneroso rispetto all'altro, così come regolamentato dall'Art. 130 comma 4.

In alternativa, ove ricorra una delle seguenti situazioni, il consumatore può richiedere, a sua scelta, (3) una congrua riduzione del prezzo o (4) la risoluzione del contratto:

- a) la riparazione e la sostituzione sono impossibili o eccessivamente onerose;
- b) il venditore non ha provveduto alla riparazione o alla sostituzione del bene entro un termine congruo
- c) la sostituzione o la riparazione precedentemente effettuata ha arrecato notevoli inconvenienti.

Nel determinare l'importo della riduzione o la somma da restituire si tiene conto dell'uso del bene.

Al seguente indirizzo WEB è consultabile e scaricabile il testo degli articoli dal 128 al 134 del Codice del Consumo concernenti la Garanzia legale sopra descritta

**<http://www.necchielettrodomestici.it/>**

## **La Garanzia Convenzionale aggiuntiva fornita in Italia da NECCHI**

In aggiunta alla garanzia legale in capo al venditore prevista a favore dei consumatori, ossia degli acquirenti non professionali, agli articoli dal 128 al 135 Codice del Consumo ( Decreto legislativo 06/09/2005 n. 206 ) , i cui diritti riconosciuti ai consumatori rimangono comunque fermi ed impregiudicati

**“NECCHI” che è un marchio distribuito da BTV S.r.l - Sede Legale: Lungotevere dei Mellini, 44, Scala Valadier 2/B, 00193 - Roma (RM)**

(d’ora in poi NECCHI )fornisce al consumatore , sui telefoni da essa commercializzati in Italia , Repubblica di San Marino e Città del Vaticano , una propria garanzia convenzionale come di seguito definita:

### 1. Oggetto e durata della garanzia convenzionale :

La garanzia convenzionale riguarda

“ Tutti i modelli di elettrodomestici commercializzati da NECCHI , e relativi accessori accessori “

La garanzia convenzionale consiste nella riparazione e/o sostituzione gratuita - a scelta di NECCHI - degli elettrodomestici e relativi accessori venduti assieme agli elettrodomestici risultanti non conformi nella fabbricazione o nei materiali durante i seguenti periodi di tempo :

- per un periodo di 24 ( ventiquattro ) mesi decorrenti dalla data di acquisto ( farà fede scontrino o fattura ) , quanto agli elettrodomestici ;
- per un periodo di 6 ( sei ) mesi decorrenti dalla data di acquisto, come sopra determinata , quanto agli accessori venduti assieme all’elettrodomestico.

## 2. Esclusione dalla garanzia convenzionale :

La garanzia NON copre i difetti derivanti da :

- 1) Mancato rispetto delle istruzioni per l'uso corretto del dispositivo
- 2) Collegamento a dispositivi non in dotazione e/o utilizzo di batterie e/o accessori non originali .
- 3) Modifiche o riparazioni effettuata da persone non autorizzate dal produttore.
- 4) Modifica, regolazione o alterazione di software o hardware effettuata da persone non autorizzate dal produttore.
- 5) Danni al prodotto derivanti da maltempo (quali per esempio fulmini), incendi, umidità, infiltrazione di liquidi o alimenti, prodotti chimici, download di file, eventi accidentali, ad alta tensione, corrosione, ossidazione.

Inoltre , come si è già detto , la garanzia convenzionale non copre il prodotto e relativi accessori che non siano immessi nel mercato italiano, nella Repubblica di San Marino o Città del Vaticano da NECCHI.

## 3. A chi rivolgersi per l' erogazione del servizio di Garanzia Convenzionale

Il Consumatore dovrà rivolgersi direttamente al servizio di assistenza incaricato da NECCHI i cui riferimenti sono reperibili al seguente indirizzo :

**<http://www.necchielettrodomestici.it/>**

In alternativa, il Consumatore potrà contattare il servizio di assistenza tramite il rivenditore presso il quale ha acquistato il prodotto .

## 4. Disponibilità delle presenti condizioni di Garanzia Convenzionale

Le presenti condizioni di Garanzia Convenzionale sono pubblicate sul sito WEB al seguente indirizzo

**<http://www.necchielettrodomestici.it/>** accedendo all'area ASSISTENZA PRIVATI e sono dal medesimo scaricabili.

Aspirapolvere



La Dichiarazione di Conformità completa è disponibile presso:

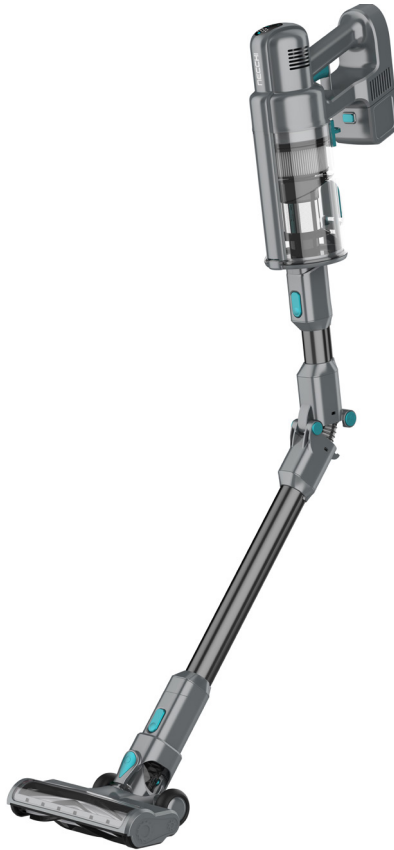
BTV S.r.l - Sede Legale: Lungotevere dei Mellini, 44, Scala Valadier 2/B, 00193 - Roma (RM)

e disponibile all'indirizzo

<http://www.necchielettrodomestici.it/>

Fabbricato in Cina da

“NECCHI” è un marchio di BTV S.r.l - Sede Legale: Lungotevere dei Mellini, 44, Scala Valadier 2/B, 00193 - Roma (RM)



NH3935

## USER MANUAL

vacuum cleaner



## 1. INTRODUCTION

Thank you for choosing NH3935 the NECCHI vacuum cleaner, thanks to its simplicity, it will keep you happy in your house. Please read this manual carefully in order to use NH3935 in the best way, and to keep it for future use.

NOTE:

this user manual can be downloaded from

<http://www.necchielettrodomestici.it/>

NECCHI reserves the right to make improvements to the product without prior notice

### **Package contents:**

- NH3935 and accessories (Fig.1)
- Use manual, security and legal guarantee

Read the following instructions carefully and always keep them close at hand.

## SAFETY INSTRUCTIONS

When using an electrical device, the basic safety rules must always be followed as follows:

- Check that the electrical voltage indicated on the device data plate is compatible to your electricity network.
- Children over 8 years of age and people with reduced psychic, sensory abilities and mental or lacking in knowledge of the device, must be supervised by an adult during use or instructed about the use of the device in safety aware of the risks attached to it.
- Do not let children play with the device.
- Do not let children over 8 years of age carry out the care and maintenance of the device without the supervision of an adult or instructed about the use of the device in safety.
- The device does not include any part that can be repaired by the end user: if the power supply cable, plug or any other part is malfunctioning or damaged, contact exclusively the assistance without tampering with the device. Tampering and improper interventions could cause damage to things and / or people.
- Keep the device out of the reach of children when in use.
- Keep the power cord and plug away from children.

- Keep the power cord and plug away from heat sources and sharp edges.
- Keep the device away from other operating devices that may overheat.
- Keep the device free of dust, lint, hair and any other foreign object capable of impeding its regular sucking.
- Do not immerse the device in water or any other liquid.
- Do not use the device with wet hands.
- Do not expose the device to rain.
- Do not leave the device unattended when connected to the mains.
- Do not unplug the power socket by pulling on the power cable; disconnect the device and unplug it by pulling the wall socket.
- Do not use the device if it shows obvious malfunctioning or damaged parts.
- Do not use the device for uses and destinations other than those described in this manual.
- Use only accessories and components supplied with this device.
- Do not use damaged and / or malfunctioning accessories and / or components.
- Do not use the device outdoors.
- Do not store the device in direct sunlight or in particularly humid places.

- Do not use the device if one or more vent slots are blocked.
- Do not use the device to suck up burning and non-burning ashes, lit cigarettes, flammable liquids, lit matches and similar objects.
- Do not use the device to vacuum glass splinters, nails, broken mirrors and pointed objects.
- Do not use the device to suck up water or any other liquid to avoid electric shock.
- Pay attention to the suction slots of the device in order to avoid objects getting caught.
- Disconnect the device and unplug the wall socket before replacing or assembling parts and / or accessories.
- Disconnect the device and unplug the wall socket before cleaning and maintaining parts and / or accessories.
- Before cleaning and maintaining the device, make sure that it is completely cooled.
- It is not recommended to use an extension cord.
- Use the device only with the original power cord.
- If the power cord is damaged, it must be replaced by the manufacturer or a qualified service center approved by the manufacturer to avoid a potential source of danger.
- The use of the device is intended for home use only.

## **Thermal protection device**

When the dust container and filters are not cleaned regularly, due to the poor air recirculation inside the device, the motor could overheat and cause the thermal protection device to start operating which automatically interrupts its operation.

Should this occur, unplug the wall socket and clean the dust container and filters.

Wait about an hour for the device to cool down before using it again.

## **Care and maintenance**

Clean the surface of the device with a soft, damp cloth.

Do not use abrasive and aggressive cleaners.

Before storing the device, empty the dust container and clean the filters, if possible also remove the cyclone cone to clean the inside of the dust container.

## **Packaging opening**

Remove the device from the cardboard box.

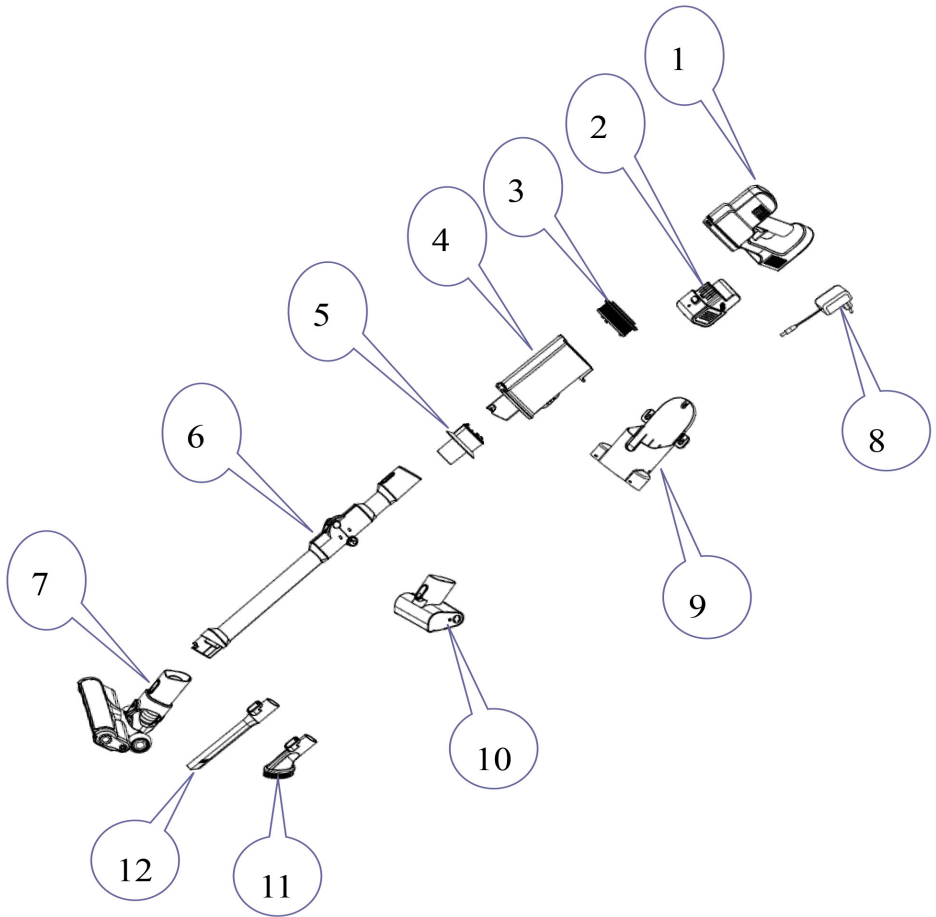
Remove the protective plastic around the device.

Place the protective plastic inside the cardboard box for possible reuse.

NH3935 GENERAL VIEW

Fig 1



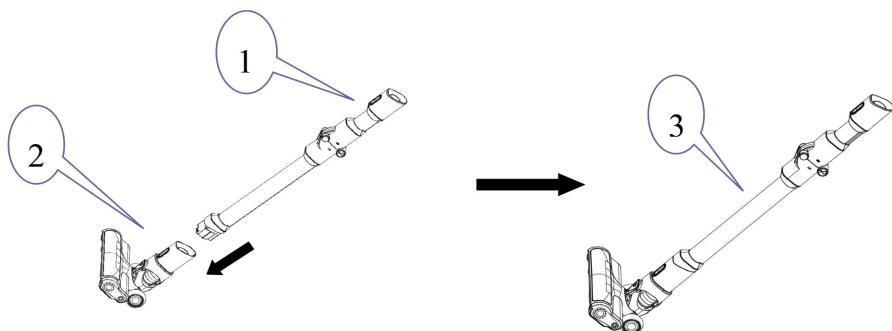


- |   |                        |    |                          |
|---|------------------------|----|--------------------------|
| 1 | Main Unit              | 9  | Wall hanging frame       |
| 2 | Battery Pack           | 10 | Bed Brush                |
| 3 | HEPA Filter            | 11 | Dusting Brush (Standard) |
| 4 | Dust Cup               | 12 | Flat Nozzle              |
| 5 | Filter_frame           |    |                          |
| 6 | Aluminum Tube Assy     |    |                          |
| 7 | Floor Brush (Optional) |    |                          |
| 8 | Charger                |    |                          |

## Product Assembly

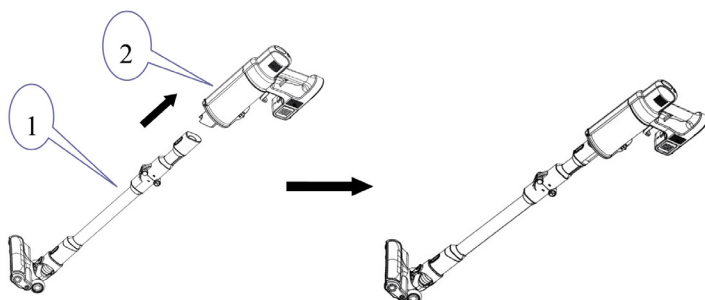
For the convenience of carrying and storage, the main unit, floor brush, aluminum tube assembly, wall rack, charger, dusting brush and crevice nozzle are packaged respectively due to the relatively large size. Please note that users need to follow the steps below for assembly when using the product for the first time.

Connect aluminum tube # 1 to connector # 2 of the floor brush so that exposure unit release key # 3 snaps properly into place; see the figure below



Aluminum tube and main unit assembly

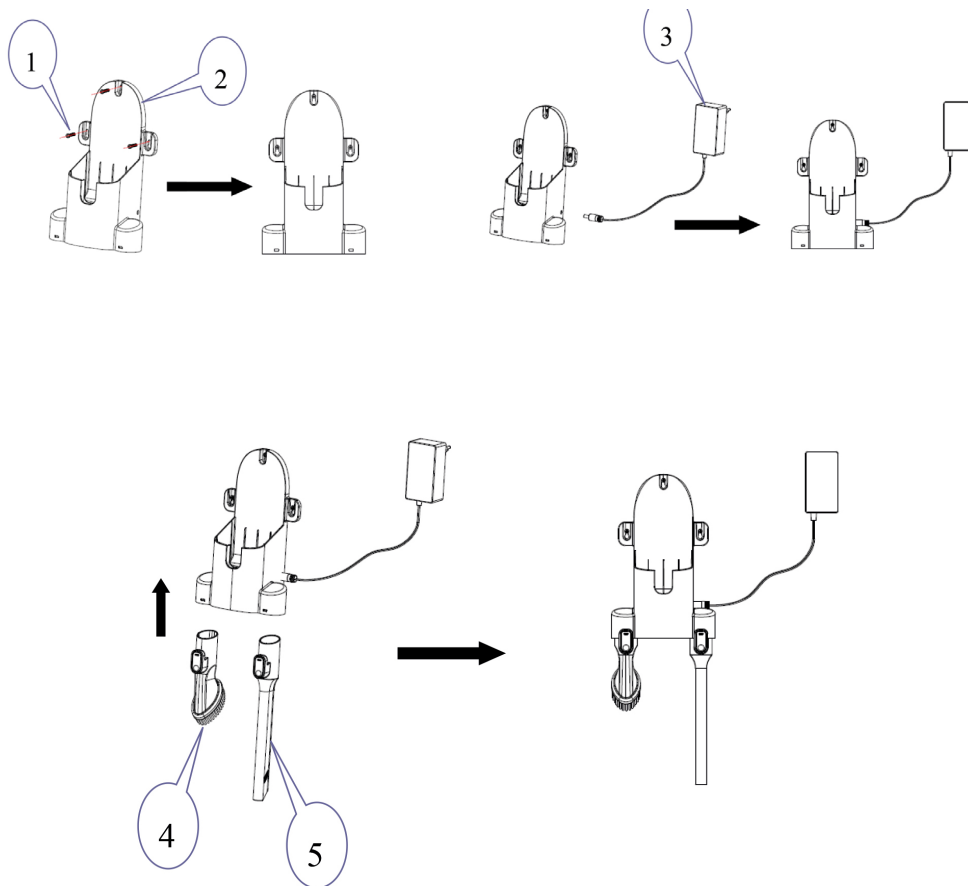
Insert the ASM NO.1 aluminum tube together with the floor brush which assembles into the NO.2 main unit air inlet nozzle as shown below until the release button snaps into place properly.





## Installing Charger stand

Place the wall charging stand (NO2) on the selected wall area. Then mount the charger holder to the wall with 3 pieces of M4 \* 20 conical screws, The figure below, steps 1 and 2, shows the status of the charger holder after assembly. connect the charger (NO3) directly to the wall holder, see 3. The dusting brush (NO4) and flat nozzle (NO5) can also be hung on the charger holder when not in use, see figure 4 and 5

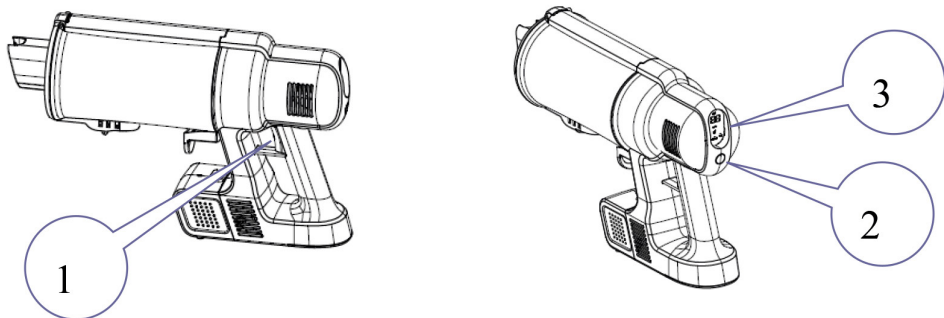


## Operating Instruction

Press the power switch NO1 to start the machine and enter the working state, see figure 1; Clean the floor or carpet when the rotating brush works and press the NO2 button again to change the high, low and medium speed, figure 2

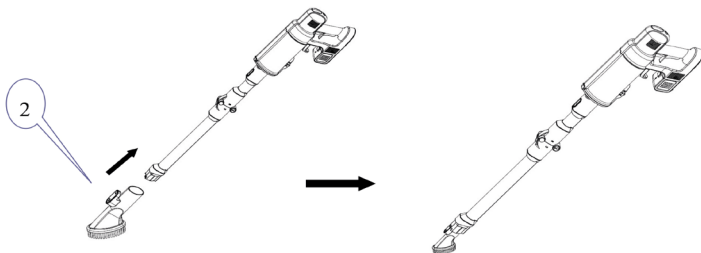
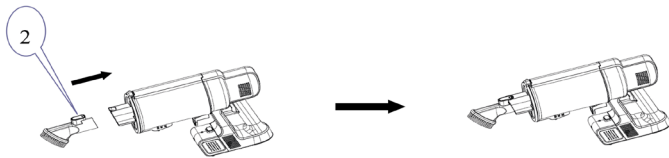
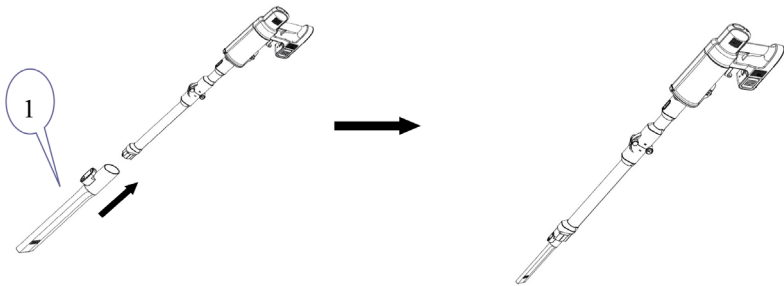
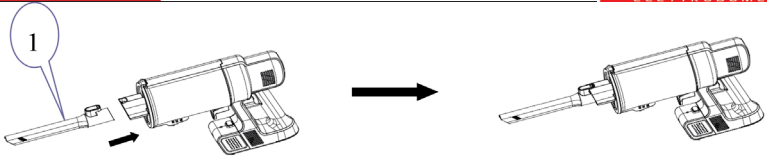
**Tip: The initial setting is the average speed.**

Press the NO1 power switch again if you want it to suspend; Please note that the digital NO3 battery capacity shows 100% power if the charging capacity is full while if exhausted during use, it will automatically stop working, the digital display flashes 5-10 seconds.



## Crevice Tool And Small Brush Operation

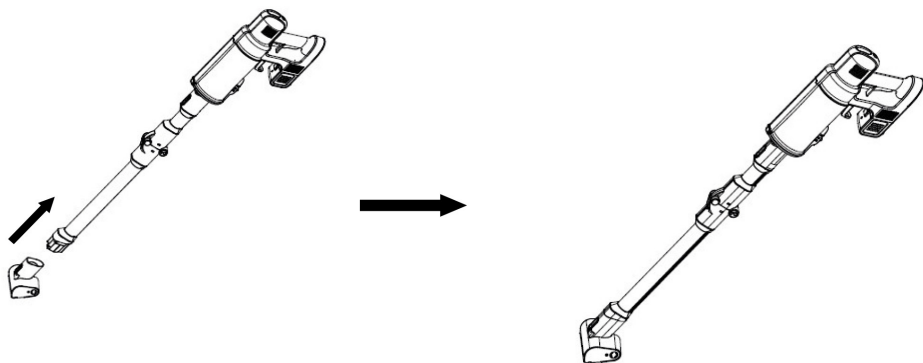
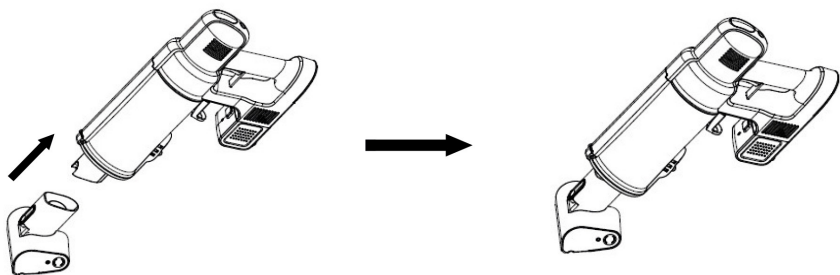
The NO1 crevice nozzle is for cleaning wall corners or small cracks while the small NO.2 brush mainly for stubborn stains or surface dust; Both can be matched with the main unit or aluminum tube, see the figures on next page for reference



## Bed Brush Operation

The electric rotating brush can effectively eliminate dust and mites on the bed due to the high speed rotation and suction together with the rotating brush, see the figure below;

Connect the bed brush connector and the vacuum nozzle of the main unit until the release button clicks into place, so it is easy to use after switching on.



## Battery Charging

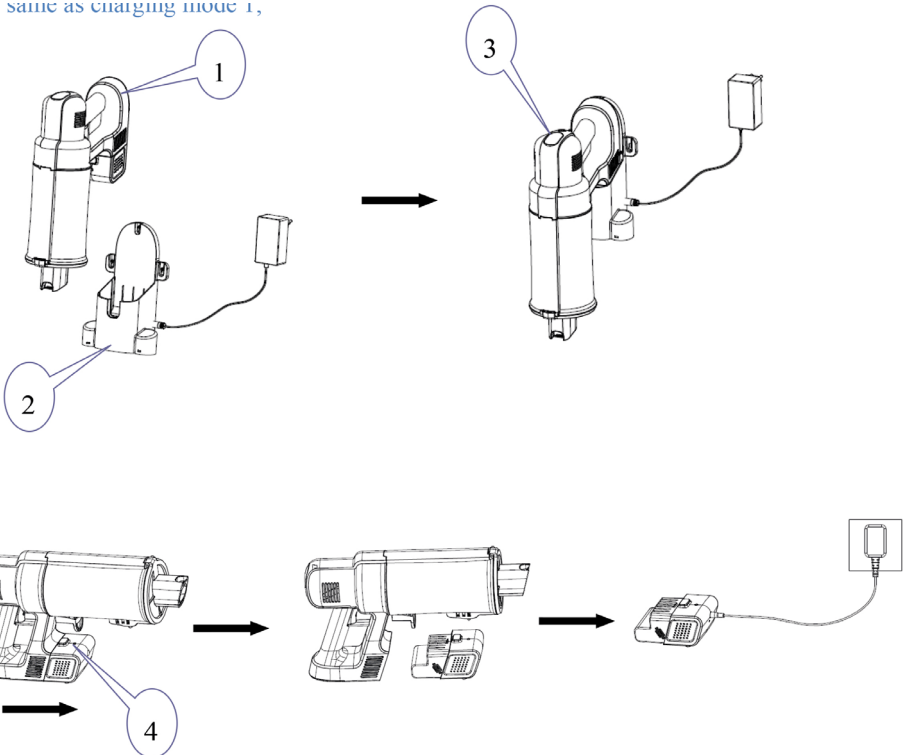
**ATTENTION: while recharging, NH3935 cannot be used to vacuum**

**There are two ways to upload:**

**Charging mode 1:** First insert the secondary machine or the whole NO1 machine into the NO2 wall rack and connect the input end to the main socket. The NO3 charge indicator shows 100% power when the charge is fully charged, see figure 1,2,3; The charging time is between 3.5 hours and 5.5 hours.

**Charging mode 2:** release the NO4 latch to remove the battery from the main unit and place it on a solid surface, for reference see figure 4 The rest of the operation is the same as in charging mode 1;

same as charging mode 1,



## Cleaning & Maintenance

Press release button # 1 and pull to remove dust bin # 2 from the main unit. Hold the NO3 dust container firmly and take out the NO4 filter from the dirt container to empty it; Wash the dust container, if necessary, under running water, then dry it completely before use; see figures below with the respective number

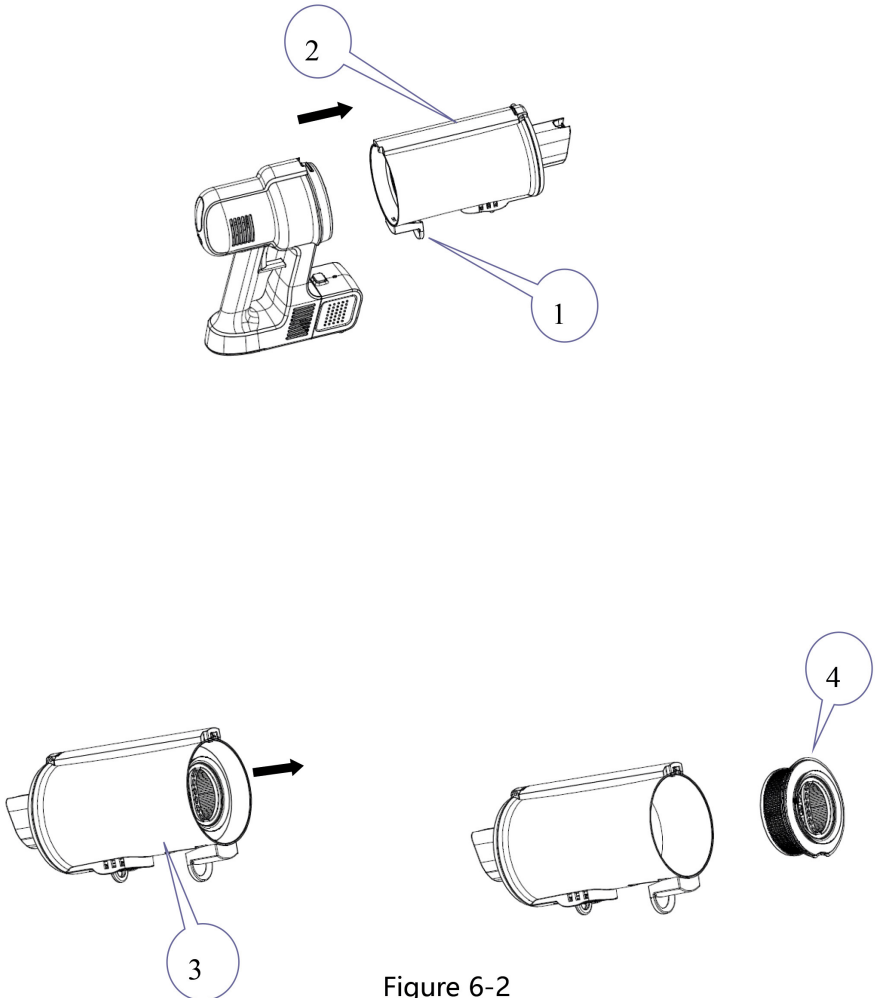
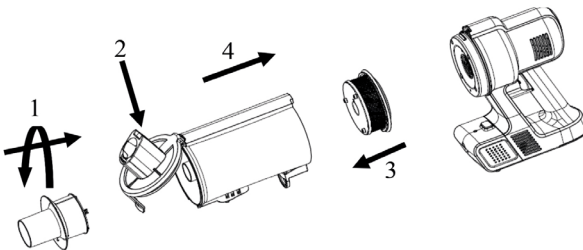
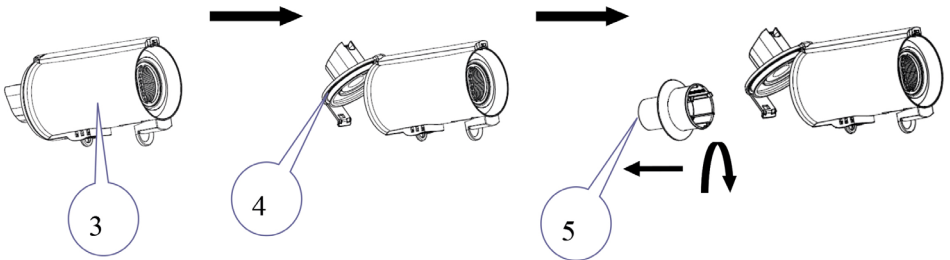


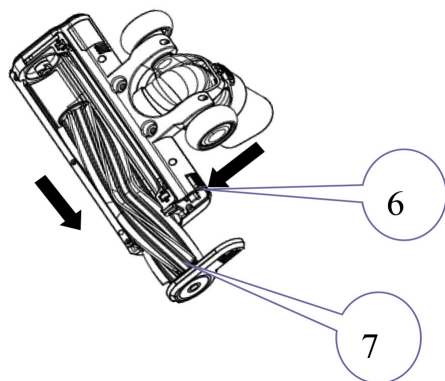
Figure 6-2

Hold the NO3 dust container, press the main container to release it and let the NO4 inner lid open, to rotate the steel mesh counterclockwise as in the Figure below, reference 3,4,5 Remove dirt from the mesh of the NO5 filter and spills all the dirt out of the dust container. Gently wash the dust container and the filter net under a tap, then dry the water before reinserting it.

Reassemble the filter mesh and the steel mesh in the dust container, then assemble in the main unit after cleaning. See the bottom figure below



If the brush got stuck during use, press the brush roller release button NO6 and the roller brush NO7 will lift automatically, then pull it out to the side. To remove the hair from the brush bar, use a razor blade along the groove to cut the hair, then tear it out and reinsert it into the floor brush.



**Product Care:** Please note that you can clean the dust container after each use; Wash it or replace it if there is too much dust or clogging; Remove hair from the brush if it gets stuck and keep it tangle free after use for a long time so the vacuum cleaner can work more efficiently.



## Technical specs

Input 100-240 V~, 50/60 Hz, 1,5 A, Class II

Output: 32 V=, 1,0 A, 32.0 W

Vaccum cleaner: 25,2 V=, 500 W

Cleaning head: 25,2 V=, 32 W

## INFORMATION ON DISPOSAL OF UNITS



This product bears the selective sorting symbol for waste electrical and electronic equipment (WEEE). This means that this product must be handled to the local collecting points or given back to retailer when you buy a new product, in a ratio of one to one (or one to zero if the external dimension is less than 25 cm) pursuant to European Directive 2012/19/EC in order to be recycled or dismantled to minimize its impact on the environment.

For further information, please contact your local or regional authorities.

Electronic products not included in the selective sorting process are potentially dangerous for the environment and human health due to the presence of hazardous substances.

The unlawful disposal of the product carries a fine according to the legislation currently in force.

## LEGAL WARRANTY AND ADDITIONAL CONVENTIONAL WARRANTY ON PRODUCTS MARKED BY NECCHI IN ITALY

**The legal guarantee** The products marketed by NECCHI are covered by the free legal guarantee provided for consumers, ie non-professional buyers, in Articles 128 to 135 of the Consumer Code (Legislative Decree 06/09/2005 No. 206).

The statutory guarantee has a duration of n. 24 months from the date of delivery to the consumer as understood above and is provided by the seller, ie the person who supplied the product, to which the consumer must therefore contact.

By virtue of the statutory warranty, the consumer can ask the seller, at his choice, (1) to repair the asset or (2) to replace it, without expenses in both cases, unless the remedy requested is objectively impossible or excessively burdensome with respect to the other, as regulated by the Art. 130 paragraph 4.

Alternatively, if one of the following situations occurs, the consumer can request, at his choice, (3) a reasonable price reduction or (4) the termination of the contract:

- a) repair and replacement are impossible or excessively burdensome;
- b) the seller has not repaired or replaced the goods within a reasonable period;
- c) the replacement or repair previously carried out has caused considerable inconvenience to the consumer.

In determining the amount of the reduction or the sum to be repaid, the use of the asset is taken into account.

The text of articles 128 to 134 of the Consumer Code concerning the legal guarantee described above can be consulted and downloaded at the following WEB address.

**<http://www.necchielettrodomestici.it/>**

## **The additional Conventional Guarantee provided in Italy by NECCHI Spa**

In addition to the legal guarantee of the seller provided for in favor of consumers, ie non-professional buyers, in Articles 128 to 135 of the Consumer Code (Legislative Decree 06/09/2005 No. 206), whose rights granted to consumers remain however still and without prejudice,

**NECCHI, BTV S.r.l - Sede Legale: Lungotevere dei Mellini, 44, Scala Valadier 2/B, 00193 - Roma (RM)**

(from now on NECCHI) provides the consumer, on the telephones it sells in Italy, the Republic of San Marino and the City of the Vatican, its own conventional guarantee as defined below:

### 1. Object and duration of the conventional guarantee:

The conventional guarantee concerns

“All models of household appliances marketed by NECCHI and related accessories”

The conventional guarantee consists in the free repair and / or replacement - at the choice of NECCHI - of the household appliances and related accessories sold together with the resulting non-compliant household appliances or materials during the following periods of time:

- for a period of 24 (twenty-four) months starting from the date of purchase (will be valid as receipt or invoice), as for household appliances;

- for a period of 6 (six) months starting from the date of purchase, as determined above, with regard to accessories sold together with the appliance.

## 2. Exclusion from the conventional guarantee:

The warranty does not cover defects arising from:

- 1) Failure to follow the instructions for correct use of the device
- 2) Connection to devices not supplied and / or use of non-original batteries and / or accessories.
- 3) Modifications or repairs carried out by persons not authorized by the manufacturer.
- 4) Modification, regulation or alteration of software or hardware carried out by persons not authorized by the manufacturer.
- 5) Damage to the product resulting from bad weather (such as lightening), fire, humidity, infiltration of liquids or food, chemicals, file downloads, accidental events, high voltage, corrosion, oxidation.

Moreover, as already mentioned, the conventional guarantee does not cover the product and related accessories that are not placed on the Italian market, in the Republic of San Marino or Vatican City by NECCHI.

## 3. To whom to contact for the provision of the Conventional Guarantee service

The Consumer must contact directly the assistance service appointed by NECCHI whose references can be found at the following address:

**<http://www.necchielettrodomestici.it/>**

. Alternatively, the Consumer may contact the assistance service through the retailer where he purchased the product.

## 4. Availability of these Conventional Warranty conditions

These Conventional Warranty conditions are published on the WEB site at the following address

**<http://www.necchielettrodomestici.it/>** the PRIVATE ASSISTANCE area and are downloadable from the same.

vacuum cleaner



The full text of the EU Compliance Statement is available at the following Internet address:

<http://www.necchielettrodomestici.it/>

MADE IN CHINA BY

NECCHI” by BTV- Sede Legale: Lungotevere dei Mellini, 44,  
Scala Valadier 2/B, 00193 - Roma (RM)